

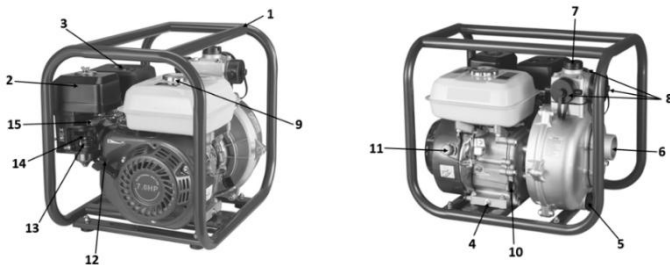


**MANUAL DE UTILIZARE  
MOTOPOMPA INALTA PRESIUNE  
WP212-HP EVOTOOLS**



## Descriere

1. Cadru
2. Filtru de aer
3. Toba de esapament
4. Surub scurgere ulei
5. Dop pentru scurgere apa
6. Racord de aspiratie
7. Dop pentru umplere apa (amorsare)
8. Racord refulare
9. Buson rezervor combustibil
10. Buson baie ulei
11. Intrerupator On/Off
12. Maner demaror
13. Robinet combustibil
14. Tija clapeta soc
15. Maneta de acceleratie



## Date tehnice

Cod produs	684200
Diametru intrare	2"
Diametru refulare	1x2" (50mm) /2x1.5"(38mm)
Inaltime maxima de pompare	80 m
Adancime maxima de aspirare	7 m
Debit maxim	20 m <sup>3</sup> /h
Putere	7 CP/3600 rpm
Motor	OHV, 1 cilindru, 4 timpi, 212 cc
Combustibil	Benzina 95 fara Pb
Volum rezervor	3,6 L
Tip ulei	10W30
Volum baie ulei	0,6 L
Timp continuu de operare	4 h
Nivel de zgomot	LwA = 110 dB(A)
Dimensiune maxima particule solide	5 mm
Masa neta	27 kg

Va multumim pentru achizitionarea acestui produs **EVOTOOLS**, fabricat conform celor mai inalte standarde de siguranta si de functionare. Pastrati acest manual pentru consultari ulterioare.



**Avertizare! Pentru siguranta dumneavoastra cititi cu atentie acest manual si instructiunile generale de siguranta inaintea utilizarii echipamentului. Nerespectarea acestor reguli poate avea ca rezultat producerea incendiilor si/sau a ranirilor personale.**

## Simboluri

Simbolurile utilizate in manual sau pe produs au urmatoarele semnificatii:

	<b>ATENIE!</b>		Cititi manualul inainte de utilizare!
	Nu folositi produsul in conditii de precipitatii (ploaie, ninsoare, vant etc.)!		Produsul este in conformitate cu standardele de siguranta ale Directivelor Europene
	<b>Purtati antifoane!</b>		Pericol de incendiu! Tineti departe de substante inflamabile.
	<b>Atentie, suprafete fierbinti!</b>		Porniti si utilizati produsul doar in exterior. Nu utilizati produsul in spatii inchise, chiar daca usile si ferestrele sunt deschise.
	<b>Opriti intotdeauna motorul inainte de realimentare cu combustibil!</b>		Adaugati ulei de motor inainte de utilizare!
	Acest produs este un echipament electric si electronic (EEE). Conform prevederilor Directivei 2012/19/UE si OUG 5/2015, este interzisa eliminarea deeurilor de echipamente electrice si electronice (DEEE) ca deeurii municipale nesortate. Acestea pot afecta mediul si sanatatea umana ca urmare a prezentei substantelor periculoase pe care le contin. Predati DEEE la un centru autorizat de colectare si reciclare a DEEE.		

## Masuri de siguranta generale pentru unelte MAS

- Utilizati produsul numai dupa ce ati citit si ati inteles instructiunile prezente in acest manual. Pastrati manualul pentru consultari ulterioare.
- Nu lasati copiii, persoanele neautorizate sau neinstruite sa opereze cu acest utilaj. Distragerea atentiei poate cauza pierderea controlului uneltei.
- Nu suprasolicitati echipamentul! Masina poate fi folosita in conditii de siguranta daca sunt respectati parametrii de exploatare care o caracterizeaza. Nu utilizati unelte cu un alt scop fata de cel pentru care sunt destinate.
- Nu porniti si / sau utilizati aparatul in spatii inchise, intrucat exista riscul intoxicatiei cu gazele evacuate. Nu inhalati gazele de evacuare.
- Nu utilizati produsul in apropierea substantelor inflamabile si a surselor de caldura, flacara deschisa, scantei.
- Asigurati-va ca persoanele neautorizate, copiii sau animalele nu intra in zona de lucru in timpul utilizarii produsului.
- Alimentarea cu combustibil trebuie realizata in aer liber, departe de substante inflamabile si surse de caldura, flacara deschisa, scantei. Alimentarea cu combustibil se realizeaza numai cu motorul oprit. Daca motorul este cald, asteptati cel putin 2 minute inainte de realimentare.
- Nu umpleti rezervorul de benzina complet. Este recomandat sa lasati ~1 cm liber din

inaltimea acestuia pentru a permite expansiunea combustibilului.

- Dupa alimentarea cu combustibil, strangeti busonul rezervorului si asigurati-va ca nu exista scurgeri. Stergeti petele de combustibil cu o carpa uscata, daca este cazul.



- Este interzis fumatul si apropierea de surse de foc deschis sau scantei in timpul alimentarii cu combustibil

- Orice interventie asupra produsului (intretinere, alimentare, completare nivel ulei, curatare etc.) trebuie sa se faca cu motorul oprit, lasat sa se raceasca complet.

### **Masuri de siguranta personala**

- Nu utilizati produsul daca ati consumat bauturi alcoolice, medicamente care pot influenta capacitatea de reactie si concentrare, droguri sau alte substante halucinogene sau daca sunteti obosit.



- Purtați antifoane de protectie atunci cand va aflati langa produs, in timpul functionarii acestuia.

- Nu purtati bijuterii sau alte accesorii vestimentare largi care pot fi prinse de componentele in miscare ale produsului.
- Daca aveti parul lung, strangeti-l astfel incat sa nu poata fi prins de componentele in miscare ale produsului.

### **Masuri de siguranta specifice motopompei**

- Pozitionati produsul pe o suprafata plana, atat in timpul utilizarii, cat si in timpul transportului si depozitarii.
- Asigurati-va ca, in timpul utilizarii, exista o distanta de cel putin 1 metru intre toba de esapament si eventuale obiecte, cladiri, garduri etc.
- Asigurati-va ca, in timpul utilizarii, gazele de evacuare nu sunt directionate catre elemente de vegetatie uscata (arbusti, tufisuri etc.) sau alte resturi care se pot aprinde in urma expunerii la jetul de gaze de evacuare.



- Nu utilizati produsul in conditii de precipitatii (ploaie, ninsoare, vant, etc.).

### **Service**

- Repararea trebuie realizata numai de catre personal autorizat prin inlocuirea cu accesorii si piese de schimb originale pentru a se evita producerea accidentelor datorate reparatiilor necorespunzatoare.

### **Domeniu de utilizare.**

Acest produs a fost conceput pentru aplicatii de drenare, alimentare si irigare cu apa curata, independent de reseaua electrica. Spre deosebire de o motopompa standard de debit (care ofera tipic 25 m - 30 m inaltime de pompare), aceasta unitate este o motopompa de **Inalta Presiune**. Datorita puterii sale de 7CP, este capabila sa atinga o inaltime maxima de pompare de 80 metri si un debit excelent de pana la 20 m<sup>3</sup>/h. Prin urmare, este ideala pentru transferul rapid si eficient al apelor curate in conditii care necesita presiune ridicata pe inaltime mari sau distante lungi. In mod uzual, domeniul de utilizare include:

1. Agricultura si Irigatii: Irigarea de culturi, livezi si campuri pe suprafete medii si mari, inclusiv alimentarea sistemelor de aspersie sau picurare.
2. Transfer de Lichide: Refularea rapida a apei din fantani, rezervoare, cisterne, catre alte locatii de depozitare sau consum.
3. Drenaj: Evacuarea rapida a apei din zone inundate (subsoluri, santuri, excavatii),

4. precum si umplerea sau golirea iazurilor si bazinelor.  
 4. Aplicatii in Constructii: Alimentare cu apa sau drenaj in santiere si zone de constructii.



**Atentie! Aceasta motopompa nu este adecvata pentru refularea de apa sarata, ape murdare, materii fecale, lichide inflamabile, explozive, corozive sau alte lichide periculoase.**

**Nu va fi utilizata pentru refularea de apa potabila.  
 NU ESTE PROIECTATA PENTRU UZ INDUSTRIAL!**

## Pregatirea pentru punerea in functiune



**ATENTIE! INAINTE DE ORICE INTERVENTIE, ASIGURATI-VA CA MOTORUL ESTE OPRIT!**

### Alimentare ulei motor



**ATENTIE! ECHIPAMENTUL ESTE LIVRAT FARA ULEI IN MOTOR. INAINTE DE PRIMA PORNIRE ALIMENTATI CU ULEI SAE 10-W30.**

**UTILIZAREA UNUI ULEI NECORESPUNZATOR VA REDUCE DURATA DE VIATA A MOTORULUI.**



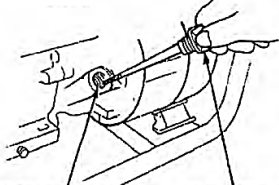
**ATENTIE! IN TIMPUL ALIMENTARII CU ULEI, MOTORUL TREBUIE SA FIE OPRIT SI RECE!**

Asezati motopompa pe o suprafata plana.

Desfaceti capacul cu joja al baii de ulei (10) si alimentati cu ulei SAE 10W30 pana cand nivelul ajunge la marginea orificiului de umplere sau pana la marcajul superior al jojei.

Capacitatea baii de ulei este de 0.6 L.

Verificati nivelul uleiului inaintea fiecarei utilizari si completati daca este necesar.



Orificiu umplere ulei

Capac ulei

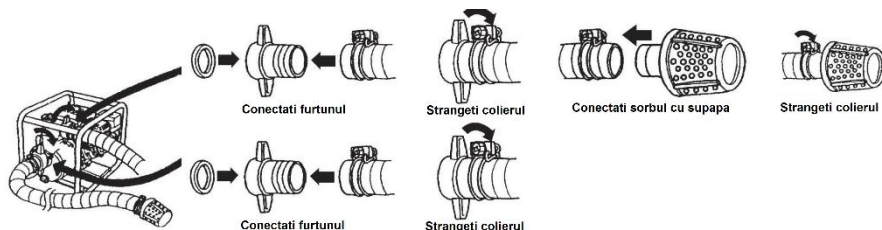


Capac ulei

### Montarea furtunelor de aspiratie si de refulare

Conectati furtunul de refulare prin infiletare la racordul de refulare (8), conform schemei de mai jos.

Conectati furtunul de aspiratie prin infiletare la racordul de aspiratie (6), conform schemei de mai jos. La capatul furtunului de aspiratie conectati un sorb cu supapa.



Conectati furtunul

Strangeti colierul

Conectati sorbul cu supapa

Strangeti colierul

Conectati furtunul

Strangeti colierul

## Amorsarea pompei

Pompa motopompei este o pompa centrifuga care necesita amorsare inainte de a functiona. Motorul poate porni, dar pompa nu va trage apa daca nu este amorsata corect. Operarea motopompei fara apa poate cauza deteriorari semnificative ale acesteia.

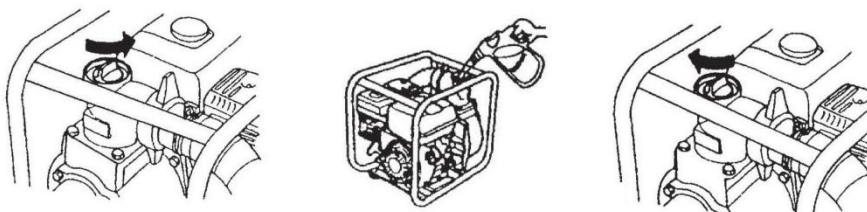
Asigurati-va ca furtunul de aspiratie este conectat ferm la orificiul (racordul) de admisie (6) al pompei, iar sorbul (valva de retinere) este atasat la capatul celalalt.

Desfaceti dopul pentru amorsare (7) si umpleti complet corpul pompei cu apa curata pana cand apa se revarsa la nivelul dopului de amorsare/umplere conform schemei de mai jos. Infilatati dopul pentru amorsare (7).

Scufundati sorbul in sursa de apa (fantana, bazin). Asigurati-va ca furtunul de aspiratie este complet submersat si ca nu exista pierderi de aer.

Porniti motorul conform instructiunilor (dupa ce v-ati asigurat ca ati alimentat cu ulei si combustibil).

**NOTA: Dupa pornire, lasati motorul sa functioneze la o turatie mica (ralanti) pentru scurt timp. Pompa ar trebui sa inceapa sa refulze apa in cateva secunde. Daca nu se intampla acest lucru, opriti motorul si repetati procedura de amorsare.**



## Utilizare

### Alimentare cu benzina



**ATENȚIE! IN TIMPUL ALIMENTARII CU BENZINA, MOTORUL TREBUIE SA FIE OPRIT.**



**ATENȚIE! ALIMENTAREA CU BENZINA TREBUIE SA SE FACA IN SPATII DESCHISE SI BINE VENTILATE. DEPOZITATI RECIPIENTUL CU BENZINA INTR-UN LOC RACOROS, FERIT DE RAZELE SOARELUI SI DE SURSE DE CALDURA, FOC DESCHIS SAU SCANTEI.**

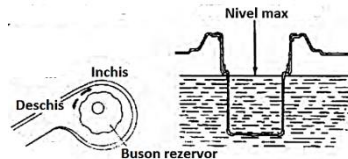


**ATENȚIE! IN TIMPUL ALIMENTARII CU BENZINA ESTE INTERZIS FUMATUL. DE ASEMENEA, ASIGURATI-VA CA NU EXISTA SURSE DE FOC DESCHIS SAU DE SCANTEI IN APROPIERE!**

Desfaceti busonul rezervorului de benzina (9).

Alimentati cu benzina fara plumb COR 95, folosind o palnie curata pana la nivelul maxim, astfel incat sa mai ramana cca. 1 cm din inaltimea rezervorului liber. Inchideti rezervorul strangand ferm busonul rezervorului de benzina (9). Daca e cazul, stergeti picaturile de benzina scurse in afara rezervorului cu o carpa moale.

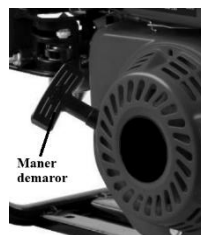
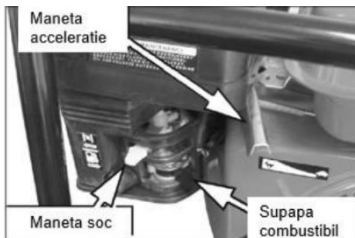
**Nota: Nu folositi niciodata amestec de benzina cu ulei sau benzina veche/stagnanta.**



**ATENȚIE! NU UMPLATI NICIODATA COMPLET REZERVORUL DE BENZINA. ESTE NECESAR SA LASATI UN VOLUM LIBER IN INTERIORUL ACESTUIA PENTRU A PERMITE EXPANSIUNEA COMBUSTIBILULUI. LASATI INTOTDEAUNA CCA. 1 CM DIN INALTIMEA REZERVORULUI LIBER!**

## **Pornirea motorului**

- Comutati intrerupatorul On/Off (11) in pozitia ON.
- Deschideti robinetul de alimentare cu benzina (13), impingand tija in pozitia ON.
- Trageți complet clapeta de soc (14).
- Trageți incet de manerul demarorului (12) pana in momentul in care simtiti ca aceasta opune rezistenta, iar apoi trageți ferm de aceasta o lungime de brat. Aduceti incet manerul demarorului in pozitia initiala, fara a ii da drumul. In functie de cat de rece este motorul, este nevoie sa trageți de 3-4 ori de maneta demarorului pana acesta porneste.
- Odata motorul pornit, aduceti incet clapeta de soc (14) la jumatatea cursei. Așteptati ca motorul sa se incalzeasca cateva secunde si aduceti complet clapeta de soc (14) in pozitia deschis.



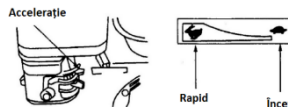
**ATENȚIE! IN TIMPUL FUNCTIONARII, MOTORUL EMANA GAZE DE ESAPAMENT NOCIVE PENTRU SANATATE, INCLUSIV MONOXID DE CARBON CARE ESTE LETAL IN ANUMITE CONCENTRATII. NU PORNITI NICIODATA MOTORUL IN SPATII INCHISE!**



**ATENȚIE! IN TIMPUL FUNCTIONARII MOTORULUI, TEMPERATURA UNOR SUPRAFETE (DE EX: TOBA DE ESAPAMENT ) POATE FI FOARTE MARE. PENTRU A EVITA POSIBILE VATAMARI, MANEVRATI PRODUSUL DOAR DIN POZITIA NORMALA DE LURU, NU ATINGETI SUPRAFETELE FIERBINTI SI NU PERMITETI PERSOANELOR NEAUTORIZATE SA SE APROPIE DE PRODUS.**

## **Selectarea turatiei motorului**

Pentru a varia turatia motorului, culisati maneta de reglaj a turatiei motorului (15) conform marcajului (spre stanga pentru a mari turatia, respectiv spre dreapta pentru a reduce turatia motorului).



## **Oprirea motorului**

Inchideti robinetul de refulare sau opriti orice utilizare a apei. Lasati motopompa sa functioneze fara sarcina (in gol) timp de aproximativ 2-3 minute pentru a permite stabilizarea temperaturii.

Pentru oprirea motorului, comutati intrerupatorul On/Off (11) in pozitia OFF.

Inchideti robinetul de benzina (13).

## **Rodaj**

La prima punere in functiune a motorului, lasati motorul sa consume un rezervor plin, la relanti. Dupa consumarea unui plin, verificati strangerea corecta a tuturor suruburilor si piulitelor.

In primele zece ore de functionare, utilizati o turatie moderata pentru functionarea motorului. Nu supraturati motorul pentru a permite componentelor in miscare un rodaj corect. Dupa incheierea perioadei de rodaj motorul va atinge performantele maxime.

## Curatare si intretinere

Echipamentul nostru a fost proiectat astfel incat sa poata fi utilizat pentru o perioada indelungata cu un minimum de intretinere.

Veti putea obtine intotdeauna o satisfactie maxima in timpul utilizarii respectand indicatiile de mai jos.

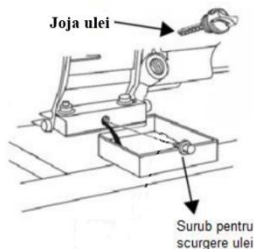


**ATENȚIE! OPRITI MOTORUL ÎNAINTEA ÎNCEPERII ORICAREI OPERAȚII DE REGLARE ȘI ÎNTREȚINERE**

### **Înlocuirea uleiului de motor**

Schimbul de ulei se efectueaza dupa primele 10 de ore de functionare si apoi la fiecare 50 de ore (sau cel putin o data pe an).

- Porniti motorul pentru 2-3 minute pentru a incalzi uleiul. Opriti motorul.
- Asezati un recipient adecvat sub surubul de golire a uleiului (4).
- Desurubati busonul de golire (si busonul/joja de umplere pentru a permite aerisirea) si lasati uleiul uzat sa se scurga complet.
- Reinsurubati ferm surubul de golire (4).
- Adaugati ulei nou, conform instructiunilor de la sectiunea "Alimentarea cu ulei" (se recomanda SAE 10W-30).



### **Curatarea filtrului de aer**

Curatati filtrul de aer la fiecare 50 de ore de functionare sau mai des, daca motopompa este utilizata in medii prafuite. Un filtru murdar reduce puterea motorului si creste consumul de combustibil.

- Desfaceti capacul carcasei filtrului de aer (2).
- Indepartati elementul filtrant.
- Spalati-l intr-o solutie de detergent non-inflamabil, clatiti-l bine, stoarceti-l si lasati-l sa se usuce complet.
- Scufundati in ulei motor curat si stoarceti total excesul. La prima pornire, motorul va evacua fum abundent daca nu ati eliminat excesul de ulei din burete.
- Remontati elementul filtrant si inchideti carcasa.

### **Întreținerea carburatorului**

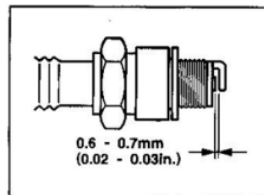
În cazul în care motopompa nu va fi utilizată timp de **30 de zile sau mai mult**, este esențial să goliți carburatorul de combustibil. Benzina veche sau stagnată duce la depuneri pe duzele carburatorului, ceea ce face dificilă sau imposibilă pornirea ulterioară.

- Opriti motorul.
- Inchideti robinetul de combustibil.
- Asezati un recipient sub carburator.
- Desurubati surubul de golire de la camera flotorului (situat in partea inferioara a carburatorului) pentru a evacua benzina ramasa. Eliminati depunerile din interior si curatati-l cu solvent neinflamabil.
- Verificati garnitura, inlocuiti-o daca este deteriorata si strangeti bine paharul
- Dupa golirea completa, insurubati ferm surubul de golire.

### Verificarea si inlocuirea bujiei

Verificati bujia prima data dupa 10 ore de functionare daca este murdara si curatati-o eventual cu o perie din sarma de cupru. Dupa aceea bujia se va controla la fiecare 50 de ore de functionare.

- Scoateti fisa bujiei si folositi o cheie de bujii pentru a o desuruba.
- Inspectati electrozii. Daca bujia este acoperita cu depuneri, curatati-o cu o perie de sarma. Daca electrozii sunt uzati sau deteriorati, inlocuiti bujia.
- Asigurati-va ca distanta dintre electrozi respecta specificatiile tehnice : 0.6 – 0.7 mm.
- Montati bujia noua sau curatata, strangand-o corespunzator (nu excesiv). Puneti fisa bujiei la loc.



TABEL CU PERIOADE INTRETINERE

Operatie	Dupa fiecare depozitare	La fiecare utilizare	La prima luna sau primele 10 ore	La fiecare 3 luni sau 50 ore	La fiecare 6 luni sau 100 ore	La fiecare an sau 300 ore
Ulei motor	Verificare nivel	X				
	Inlocuire	X	X	X		
Filtru aer	Verificare	X				
	Curatare			X		
	Inlocuire					X
Functionare acceleratie	Verificare	X				
Strangere suruburi si piulite	Verificare	X				
Cabluri si fire	Verificare	X				

### Intretinerea sistemului de pompare

- Verificati regulat corpul pompei pentru a identifica eventuale scurgeri de apa la nivelul arborelui (garnitura mecanica). O scurgere constanta necesita inlocuirea garniturii.
- Inspectati furtunurile de aspiratie si refulare, precum si colierele, pentru a va asigura ca sunt etanse. Orice pierdere de etanseitate la aspiratie va reduce drastic performanta pompei.

### Curatare

Pastrati curate fantele de ventilatie ale carcasei pentru a preveni supraincalzirea motorului

- Regulat, de preferat dupa fiecare utilizare curatati echipamentul cu o carpa moale. Daca murdaria persista, utilizati o carpa umezita intr-o solutie de apa si sapun
- Nu utilizati solventi (ca de exemplu : petrol si derivati, alcool) intrucat acestia pot deteriora partile din plastic.
- Indepartati praful si mizeria din jurul tobei de esapament si a fanțelor de racire ale motorului.
- **Atentie: Nu utilizati jeturi de apa sub presiune si nu directionati apa catre componentele electrice (bujie, intrerupator) sau catre filtrul de aer.**
- Dupa fiecare utilizare, aspirati o cantitate mica de **apa curata** pentru a spala interiorul corpului pompei de reziduuri.

- Desurubati dopul de golire a apei (situat de obicei in partea de jos a carcasei pompei) pentru a evacua complet apa ramasa, prevenind astfel deteriorarea la inghet si coroziunea. Insurubati-l la loc ferm.

## **Depozitare**

- Goliti rezervorul de benzina complet.
- Porniti motorul si lasati-l sa functioneze pana cand se opreste singur din lipsa de combustibil. Acest lucru asigura ca si carburatorul este complet golit. (Alternativ, urmati procedura de golire a carburatorului descrisa mai sus).
- Intotdeauna inainte de depozitare curatati carcasa cu o carpa putin umezita in apa cu sapun.
- Depozitati unealta intr-un spatiu inaccesibil copiilor intr-o pozitie stabila si sigura intr-un loc racoros si uscat, evitand temperaturile prea ridicate sau scazute.
- Protejati unealta fata de actiunea directa a razelor solare si pastrati-o intr-un loc intunecos, daca este posibil.
- Nu pastrati unealta ambalata in folie sau in pungă de plastic pentru a evita acumularea umiditatii.



Acest produs este un echipament electric si electronic (EEE). Conform prevederilor Directivei 2012/19/UE si OUG 5/2015, este interzisa eliminarea deeurilor de echipamente electrice si electronice (DEEE) ca deseuri municipale nesortate. Acestea pot afecta mediul si sanatatea umana ca urmare a prezentei substantelor periculoase pe care le contin. Predati DEEE la un centru autorizat de colectare si reciclare a DEEE.